



DÉCLARATION DE PERFORMANCE EXTRA- FINANCIÈRE

KYNTUS 2022



NOTRE VISION RSE

Nous sommes spécialisés dans le déploiement, la construction, la modernisation et la maintenance des infrastructures de télécommunications à haut débit fixe et mobile, ainsi que dans la construction, installation et maintenance des pylônes et des réseaux électriques. Nous avons à cœur de promouvoir l'utilisation de voitures électriques en déployant des infrastructures de recharge sur l'ensemble du territoire. Nous sommes fiers de contribuer activement à la connectivité des territoires, à la transition numérique et à la réduction des émissions de CO2 en offrant des solutions professionnelles rentables à nos clients.

SOMMAIRE

PRÉAMBULE	2
SOMMAIRE	3
INTRODUCTION PAR LE PRÉSIDENT DE KYNTUS	4
PRÉSENTATION DU GROUPE KYNTUS	5
DROITS DE L'HOMME : UN ENGAGEMENT FONDAMENTAL	8
INCLUSION DES PERSONNES EN SITUATION DE HANDICAP : POUR UNE SOCIÉTÉ INCLUSIVE	9
LUTTE CONTRE LES DISCRIMINATIONS : UNE VALEUR CHEZ KYNTUS	12
PARITÉ HOMMES – FEMMES : UNE ÉGALITÉ ESSENTIELLE	14
EMBAUCHE ET FORMATION DE PERSONNES ÉLOIGNÉES DE L'EMPLOI : UNE OPPORTUNITÉ POUR TOUS	15
RESPECT DES NORMES DU TRAVAIL : L'ENGAGEMENT DE KYNTUS EN MATIÈRE DE QHSE	16
PRÉSENTATION PAR LE RESPONSABLE QHSE DE KYNTUS	16
PRÉVENTION DES RISQUES PROFESSIONNELS : UN ENGAGEMENT ENVERS LA SÉCURITÉ AU TRAVAIL	17
LE SECTEUR OPÉRATIONNEL : GESTION DES RISQUES SANITAIRES AU TRAVAIL	17
SÉCURITÉ DU SECTEUR FONCTIONNEL : OBJECTIF ZÉRO ACCIDENT CHEZ KYNTUS	17
ÉQUILIBRE ET PRODUCTIVITÉ : LE SOUCI DU BIEN-ÊTRE CHEZ KYNTUS	18
GESTION DE LA QUALITÉ, DE LA SÉCURITÉ ET DE L'ENVIRONNEMENT : UNE PRIORITÉ CHEZ KYNTUS	19
CONTRÔLE ET CAPITALISATION QHSE : UN PROCESSUS D'AMÉLIORATION CONTINUE CHEZ KYNTUS	19
ENGAGEMENT ENVIRONNEMENTAL DE KYNTUS : ACTIONS POUR UN AVENIR DURABLE	20
RISQUES ENVIRONNEMENTAUX DES ACTIVITÉS DE KYNTUS : IDENTIFICATION ET MAÎTRISE	21
MODÈLE D'AFFAIRES POUR RÉDUIRE L'IMPACT ENVIRONNEMENTAL DE KYNTUS	22
SUIVI DE LA CONSOMMATION ET GESTION RESPONSABLE DES RESSOURCES CHEZ KYNTUS	23
ÉMISSIONS DE GAZ À EFFET DE SERRE : AGIR POUR LE CLIMAT	24
PLAN D'ACTION DE RÉDUCTION DES ÉMISSIONS DE GAZ À EFFET DE SERRE	25
VERS UNE ÉVOLUTION DURABLE DE NOS ACTIVITÉS AU PROFIT DE L'ENVIRONNEMENT	26
SENSIBILISATION CHEZ KYNTUS : UNE APPROCHE ENGAGÉE	27
GESTION RESPONSABLE DES DÉCHETS À KYNTUS	28
IMPRESSIION RESPONSABLE : SENSIBILISATION DES COLLABORATEURS DE KYNTUS	28
MESURES DE PRÉVENTION CONTRE LA CORRUPTION ET PROMOTION DE L'ÉTHIQUE CHEZ KYNTUS	30
CODE D'ÉTHIQUE ET BONNE CONDUITE KYNTUS	31
CODE DE CONDUITE RSE KYNTUS	32
ÉTHIQUE ET RESPONSABILITÉ : UNE POSITION FERME CONTRE LA CORRUPTION ET LE TRAFIC D'INFLUENCE	33
POUR UNE GOUVERNANCE ÉTHIQUE DES DONNÉES	34
ACHATS RESPONSABLES : DES CHOIX ÉTHIQUES CHEZ KYNTUS	36
LES ACTIONS EN MATIÈRE D'ACHATS RESPONSABLES CHEZ KYNTUS	36

INTRODUCTION PAR LE PRÉSIDENT DE KYNTUS

Fabrice DE SEZE



ENGAGEMENT DE LA DIRECTION

Chers actionnaires, clients, fournisseurs,
employés et parties prenantes,

En tant que président du groupe KYNTUS, je suis heureux de vous présenter notre déclaration de performance extra financières pour l'année 2022. Cette déclaration présente un aperçu de notre performance en matière de responsabilité sociétale, ainsi que de notre contribution à la création de valeur à long terme pour l'ensemble de nos parties prenantes.

Notre groupe a été évalué par EcoVadis et a obtenu la notation Gold, ce qui témoigne de notre engagement en faveur de la durabilité et de la responsabilité sociale. Nous sommes particulièrement fiers de nos résultats dans les domaines de l'environnement, des relations avec les fournisseurs, des conditions de travail et de l'éthique des affaires.

Nous avons mis en place des programmes pour gérer nos déchets de manière responsable, réduire notre empreinte carbone et améliorer les conditions de travail de nos employés. Nous avons également renforcé notre code éthique et mis en place un système de signalement pour encourager la transparence et la responsabilité.

Chez KYNTUS, nous croyons que la création de valeurs à long terme passe par une performance durable et responsable sur tous les plans. Nous sommes fiers de notre engagement en faveur de la responsabilité sociétale, et nous sommes convaincus que cet engagement est essentiel pour assurer notre succès de façon durable.

Malgré ces progrès en matière de durabilité et de responsabilité sociale, nous reconnaissons qu'il reste encore des défis à relever. Nous avons donc lancé une stratégie de développement durable pour les prochaines années qui vise à réduire encore notre impact environnemental et à renforcer notre engagement social, en particulier en matière de parité entre les femmes et les hommes et pour une meilleure prise en compte du handicap.

Je vous invite à lire cette déclaration pour en savoir plus sur notre performance dans ces domaines et sur les actions que nous avons entreprises pour améliorer notre impact environnemental et social.

Je vous remercie de votre confiance et de votre soutien continu.

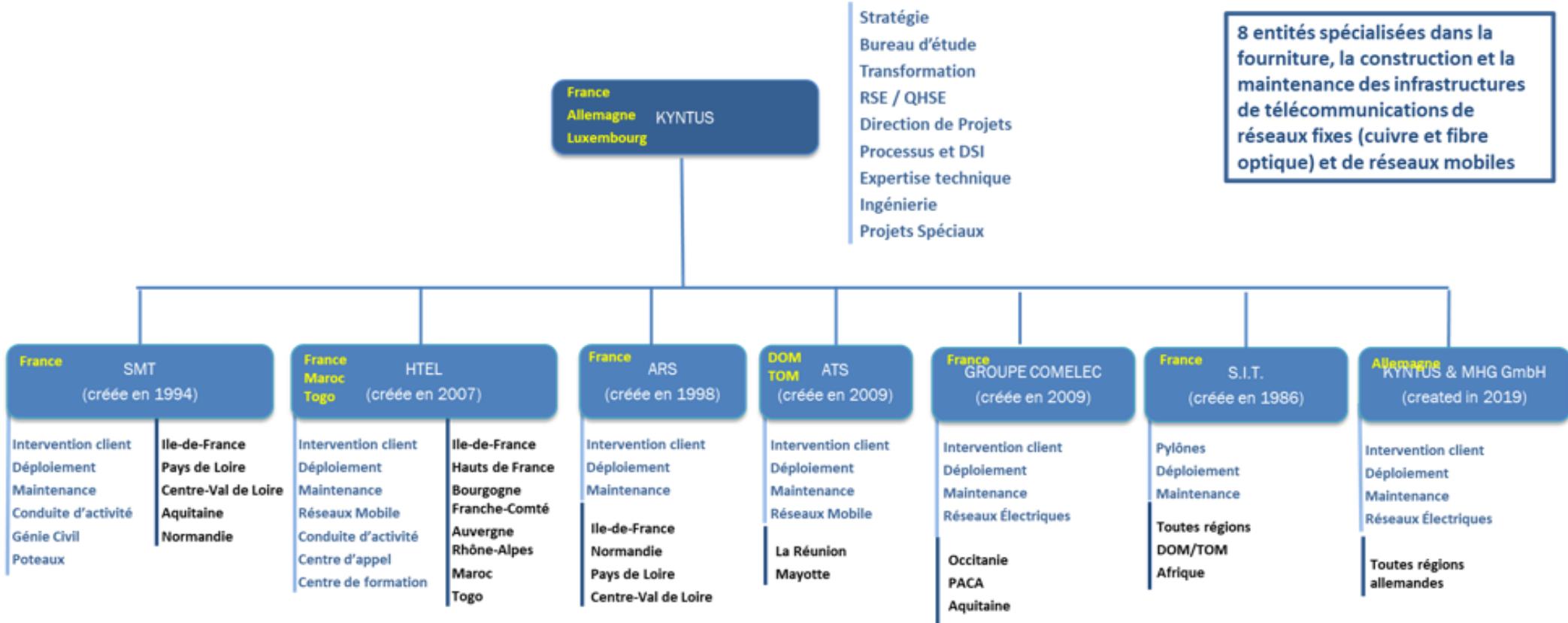
Nos 4 axes stratégiques :

- Le client final est mis au cœur des activités du Groupe KYNTUS.
- Les offres du Groupe KYNTUS garantissent une haute qualité de service.
- Au sein du groupe KYNTUS les équipes et les partenaires sont respectés et motivés.
- Les processus et les métiers assurent une maîtrise de bout-en-bout du déploiement et de la maintenance des réseaux très haut débit.

PRÉSENTATION DU GROUPE KYNTUS

Le Groupe KYNTUS a été créé en 2018 :

- D'une fusion de 4 sociétés, à savoir SMT (créée en 1994), HTEL (créée en 2007), ARS (créée en 1998) et ATS (créée en 2009). KYNTUS s'est rapproché de COMELEC en 2021 et a acquis SIT au cours de la même année.
- D'une stratégie de Groupe proposant aux Opérateurs et Collectivités une offre complète pour le déploiement (pilotage, études, construction, modernisation) et la maintenance de leurs réseaux très haut débit Fixe (FttH-FttE/FttO) et mobile (3G, 4G, 5G, FH, Indoor), son exploitation (raccordement et SAV clients réseau fixe), la construction des pylônes mais également le déploiement et la maintenance des réseaux électriques.



PRÉSENTATION DU GROUPE KYNTUS



PRÉSENTATION DU GROUPE KYNTUS



NOTRE OFFRE

- Bureau d'étude
- Déploiement
- Intervention Client
- Maintenance
- Conduite d'Activité



NOS METIERS

- Etudier, concevoir et construire
- Intervenir : raccordement et maintenance
- Former



NOS SECTEURS D'ACTIVITE

- Réseaux Cuivre
- Réseaux FTTH
- Réseaux Radio
- Pylônes
- Réseaux électriques

Le Groupe KYNTUS est un jeune groupe cherchant à s'intégrer dans l'ère du développement durable et de ses enjeux.

KYNTUS a entrepris diverses démarches de certifications et d'audit de ses activités. Ces démarches ont permis de faire améliorer la satisfaction des clients, sur le plan de la santé et de la sécurité au travail et de l'impact environnemental de KYNTUS au travers les normes ISO 9001, 45001 et 14001.

KYNTUS est également certifiée sur le plan de la cybersécurité par la norme ISO 27001.



DROITS DE L'HOMME : UN ENGAGEMENT FONDAMENTAL

Présentation par la DRH du Groupe
KYNTUS

Madame Magali TRICARD



PRÉSENTATION PAR LA DRH DU GROUPE KYNTUS

Je suis fière de contribuer à la réalisation des objectifs de notre Groupe tout en veillant à ce que nos pratiques en matière de gestion du personnel reflètent nos valeurs fondamentales d'égalité des chances et de diversité.

Notre groupe s'engage à promouvoir l'insertion professionnelle de tous les individus. Nous sommes convaincus que la diversité de nos collaborateurs est une source de richesse pour notre entreprise et nous mettons tout en œuvre pour favoriser leur épanouissement professionnel.

En tant que DRH du Groupe KYNTUS, j'ai pour mission de mettre en place des programmes de formation et de développement professionnel afin de soutenir l'insertion et la progression de carrière de nos collaborateurs. Je veille également à ce que nos politiques de recrutement, de promotion et de rémunération soient équitables et transparentes, afin de garantir l'égalité des chances pour tous.

Notre Groupe s'engage à être un employeur responsable et à promouvoir l'insertion, l'égalité des chances et la diversité.

Magali TRICARD

Directrice des ressources humaines du Groupe KYNTUS

DROITS DE L'HOMME : UN ENGAGEMENT FONDAMENTAL

INCLUSION DES PERSONNES EN SITUATION DE HANDICAP : POUR UNE SOCIÉTÉ INCLUSIVE

KYNTUS attache de l'importance à l'inclusion des personnes en situation de handicap. Nous visons à offrir les mêmes opportunités et à valoriser leur contribution en entreprise.

La nature des tâches et le code PCS (Profession et Catégorie Socioprofessionnelle) de nos techniciens exigent un travail sur nacelles. Cela limite l'embauche de certaines personnes en situation de handicap, en raison de la spécificité du métier.

Cependant, KYNTUS dispose tout de même d'une politique en matière de handicap. Nos engagements se reflètent dans le Global Compact, la Charte de la diversité, et les clauses sociales de nos contrats.

KYNTUS & le handicap



Qu'est-ce que le handicap ?

Cela désigne la **limitation d'activité ou restriction de participation à la vie en société** subie dans son environnement par une personne.

En raison d'une **altération substantielle, durable ou définitive d'une ou plusieurs fonctions** - ces fonctions permettant de désigner la catégorie de handicap.



5 faux préjugés sur le handicap au travail

Une personne handicapée est une personne en fauteuil roulant.

Faux ! Moins de 3% des personnes handicapées sont en fauteuil et plus de 80% des personnes handicapées ont un handicap invisible.

Si l'on revient à la définition du handicap, elle englobe « toute personne qui a une difficulté, une gêne, ou une impossibilité de réaliser son activité ». Ce qui inclut la dyslexie, le diabète, la surdité, l'épilepsie, ..., handicaps souvent invisibles compatibles avec de nombreux emplois.

Si mon employeur apprend la reconnaissance de mon handicap, il risque de me licencier

Faux ! Il ne faut pas confondre inaptitude et RQTH (Reconnaissance de la Qualité de Travailleur Handicapé)

Ce qui peut être compliqué pour l'emploi et pour une direction, ce sont les restrictions médicales indiquées par le médecin du travail pour préserver votre santé au travail. Ces restrictions ne dépendent pas du statut de travailleur handicapé mais de votre état de santé physique et psychique.

Ainsi, vous pouvez être inapte sans être reconnu travailleur handicapé ou bien être travailleur handicapé sans n'avoir aucune restriction sur votre poste (si celui-ci est adapté à votre handicap).

Une RQTH n'est intéressante que pour l'employeur, pas pour le salarié

Faux ! Certes une RQTH est avantageuse pour l'employeur. Les entreprises de plus de 20 salariés ont l'obligation d'employer des travailleurs en situation de handicap. Aussi, elles doivent verser une contribution si le taux de 6% d'emploi de personnes handicapées n'est pas respecté.

Un salarié handicapé a accès au mêmes dispositifs qu'un salarié non handicapé au titre du principe d'égalité de traitement.
Il y a donc égalité dans la rémunération, droit à la formation ou encore l'aménagement du poste de travail.

Ce statut vous ouvre également différents droits et avantages :

- Des services gratuits :
 - mobilisation des services et aides d'OETH pour compenser le handicap et favoriser le maintien dans l'emploi
 - accompagnement par les services Cap Emploi pour les demandeurs d'emploi reconnus handicapés.
- Le financement d'aides : bilans, formation, aménagement de poste...
- L'obtention d'un temps partiel, si ce dernier est mentionné dans la convention collective ou l'accord collectif d'entreprise ou d'établissement. Vous pouvez également négocier ce temps en en faisant une demande auprès votre chef d'entreprise au moins 6 mois avant le début souhaité de ce nouveau temps.
- La possibilité de départ anticipé à la retraite (sous certaines conditions).



DROITS DE L'HOMME : UN ENGAGEMENT FONDAMENTAL

INCLUSION DES PERSONNES EN SITUATION DE HANDICAP : POUR UNE SOCIÉTÉ INCLUSIVE

Les mesures prises pour promouvoir l'inclusion des personnes handicapées chez KYNTUS :

KYNTUS a instauré une politique de diversité et d'inclusion, incluant des objectifs spécifiques pour le handicap.

Un dépliant traitant du handicap est diffusé. Il démystifie les préjugés, donne des directives pour la déclaration d'un handicap et propose des conseils pour l'interaction avec des collègues handicapés.

En outre, un ascenseur est présent dans le bâtiment de KYNTUS (Vélizy-Villacoublay), garantissant l'accessibilité pour tous les salariés et visiteurs en situation de handicap.

Un travailleur handicapé est synonyme de beaucoup d'absence et d'une nécessité d'avoir beaucoup d'attention

Faux ! Une étude de 2005, émise par l'Association de gestion du fonds pour l'insertion des personnes handicapées, démontre qu'il n'en est rien. De plus, on constate souvent chez les travailleurs handicapés une forte volonté de s'intégrer et de réussir.

93% des employeurs ayant recruté un collaborateur handicapé sont satisfaits. Ils les jugent aussi compétents, motivés et plus stables dans l'emploi.

Une fois en poste, l'insertion durable d'un salarié handicapé dépend de son accueil par ses équipes bien sensibilisées et formées. L'Agefiph mandate et finance des organismes intervenant pour informer/sensibiliser les employeurs sur l'emploi des personnes handicapées.

87 % des salariés disent que travailler avec un collègue handicapé est enrichissant (sondage réalisé par L'AGEFIPH et Louis Harris auprès de 400 entreprises – 100 employant des TH – 300 n'en employant pas)

Le travailleur handicapé est un salarié protégé

Faux ! Non le code du travail ne le protège pas plus qu'un autre salarié.

Handicap :
le regarder en face,
c'est voir plus loin
ensemble

Quelques chiffres clés

4,6 millions

C'est le nombre de personnes qui présentent une forme de handicap, chez les personnes de 20 à 59 ans vivant à domicile, soit 14 % de cette population.

Source : Enquête Handicap-Santé 2008-2009, volet ménages, INSEE.

2,8 millions

C'est le nombre de personnes en âge de travailler (de 15 à 64 ans) qui déclarent être bénéficiaires de la reconnaissance administrative d'un handicap ou d'une perte d'autonomie en 2021.

Source : INSEE, Enquête emploi 2018.

988 000

C'est le nombre de personnes bénéficiaires d'une reconnaissance administrative du handicap qui occupent un emploi sur le marché du travail.

Source : INSEE, Enquête emploi 2018.

18%

C'est le taux de chômage des personnes en situation de handicap, soit environ deux fois plus que la moyenne nationale. Le taux d'emploi direct de personnes handicapées atteignait 3,5% dans le secteur privé en 2017, et 5,6% dans le public, soit en-deçà du seuil obligatoire fixé par la loi à 6%.



COMMENT VOUS FAIRE RECONNAÎTRE

TRAVAILLEUR HANDICAPÉ ?

RETIREZ UN DOSSIER
auprès de votre mairie ou téléchargez-le sur le site de la Maison départementale des personnes handicapées (www.mdph.fr)

CONSTITUEZ VOTRE DOSSIER
Compléter le formulaire Cerfa n°13788*01 et fournir les documents demandés

APRÈS ANALYSE DE VOTRE DOSSIER
La MDPH peut vous délivrer la reconnaissance de la qualité de travailleur handicapé (RQTH) et vous accorder dans certains cas la prestation de compensation

LA MDPH PEUT ÉGALEMENT
déterminer le taux d'incapacité et délivrer une carte d'invalidité.

QUI CONTACTER CHEZ KYNTUS ?

Pour toute question ou tout besoin :
handicap@kyntus.com

Médecin du travail :
ACMS Vélizy Pulma Immeuble le Pulma
7ème étage 11 avenue Morane Saulnier
78141 VELIZY VILLACOUBLAY

Directrice des Ressources Humaines :
TRICARD Magali
10 Route de la Framboisière, 28250 SENONCHES
Tél : 06.76.26.30.09 ou 02.37.54.99.99



DROITS DE L'HOMME : UN ENGAGEMENT FONDAMENTAL

INCLUSION DES PERSONNES EN SITUATION DE HANDICAP : POUR UNE SOCIÉTÉ INCLUSIVE

Risques et opportunités liés à la prise en compte du handicap chez nous (KYNTUS):

KYNTUS comprend l'importance d'inclure les personnes en situation de handicap en milieu de travail. Des stratégies et actions spécifiques ont été déployées pour atteindre l'obligation d'emploi de travailleurs handicapés, à savoir 6 % de l'effectif moyen annuel.

Cependant, des défis se présentent. En effet, la nature spécifique des tâches et le code PCS associé à l'activité de KYNTUS peuvent rendre l'embauche de personnes en situation de handicap plus complexe.

Pour atténuer ce risque, KYNTUS envisage de s'associer à des organisations qui emploient des travailleurs handicapés pour gérer le recyclage de ses déchets.

KYNTUS reconnaît les risques liés à un engagement durable en faveur du handicap. Les défis, tels que le maintien de cet engagement et la reconnaissance des handicaps invisibles, nécessitent une vigilance et une formation constantes.

Ces risques, une fois traités, peuvent se transformer en opportunités pour KYNTUS. Une politique d'inclusion efficace peut conduire à une meilleure rétention des employés handicapés et à une augmentation de la productivité et de l'innovation grâce à la diversité.



Risques



- Difficulté à recruter des personnes en situation de handicap
- Nécessité de maintenir les engagements en matière de handicap sur le long terme
- Risque de ne pas prendre en compte les formes d'handicap cachées et de ne pas former les preneurs de décisions à cet effet

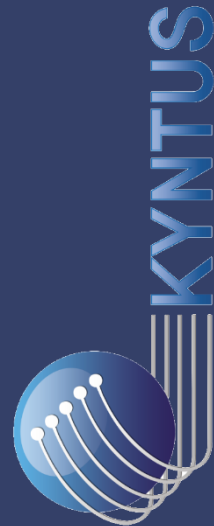
Opportunités



- Diversité des compétences et expériences
- Fidélisation des salariés handicapés
- Augmentation de la productivité et de l'innovation grâce à la diversité

DROITS DE L'HOMME : UN ENGAGEMENT FONDAMENTAL

LUTTE CONTRE LES DISCRIMINATIONS : UNE VALEUR CHEZ KYNTUS



Le Groupe KYNTUS est présent sur plusieurs territoires en France et en Europe. Cette diversité géographique est une richesse réelle, et nous encourageons l'inclusion dans tous les aspects de nos activités.

En tant que Groupe Responsable, nous sommes convaincus que la promotion de la diversité et de l'inclusion est un facteur clé de succès à long terme pour notre groupe et pour nos parties prenantes.

Pour lutter contre la discrimination et le harcèlement nous avons établi une politique de diversité et d'inclusion qui les interdit au sein du Groupe. Cette politique vise à promouvoir l'inclusion et l'égalité des chances.

En effet, nous donnons leur chance aux primo-accédants dans l'emploi et nous les formons pour acquérir les compétences nécessaires pour répondre aux standards de qualité attendus dans le groupe par nos clients.

Par ailleurs nous nous sommes engagés, en 2021, à la charte de la diversité.

Ce texte d'engagement a pour ambition de lutter contre la discrimination et la mise en place d'une démarche en faveur de la diversité.

Cet engagement se concrétise par le biais d'actions mises en œuvre afin de sensibiliser et prévenir toute situation discriminatoire. Il s'agit des enquêtes sur les signalements de discrimination ou de harcèlement de manière impartiale et confidentielle.

Nous avons également affiché les différents articles du code pénal (articles 221-1 à 225-5).

Le Groupe a également conclu des contrats avec des collectivités publiques au terme desquels nous nous engageons à embaucher des personnes éloignées de l'emploi. Celles-ci peuvent être des personnes de plus de 50 ans en recherche d'emploi, des personnes au chômage de longue durée, des personnes récemment sorties de prison etc...

MAR 21

LA JOURNÉE INTERNATIONALE POUR L'ÉLIMINATION DE LA DISCRIMINATION RACIALE

La journée internationale pour l'élimination de la discrimination raciale est célébrée chaque année le 21 mars, pour commémorer ce jour de 1960 où, à Sharpeville (en Afrique du Sud), la police a ouvert le feu et tué 69 personnes lors d'une manifestation pacifique contre les lois relatives à l'apartheid.

En proclamant la Journée internationale en 1966, l'Assemblée générale a engagé la communauté internationale à redoubler d'efforts pour éliminer toutes les formes de discrimination raciale.

Qu'est-ce que la discrimination raciale ?

Elle est entendue comme un traitement inégal, une remarque ou un acte de violence commis dans l'intention de rabaisser une personne sur la base de son apparence physique («race») ou de son appartenance à une ethnie, une nationalité ou une religion.

Vous êtes victime de racisme ou souhaitez vous engager dans une association œuvrant dans ce domaine ?


SOS Racisme est une association française créée en 1984, dont le but est la lutte contre le racisme et les discriminations.

Ses activités : Constitution de partie civile durant des procès pour des accusations de faits à caractère raciste; aide juridique à des plaintes personnelles pour discrimination, pour des étrangers. Aide à l'embauche sans discrimination (CV anonymes ; audit interne en entreprise et formation de collaborateur à lutter contre toutes les formes de discriminations)

Vous pouvez prendre contact avec le pôle juridique d'SOS Racisme :
servicejuridique@sos-racisme.org / 01 40 35 36 55
51, avenue de Flandre 75019 Paris



Scannez ce code afin de visionner une retraçant le poids de l'Histoire du racisme en France.

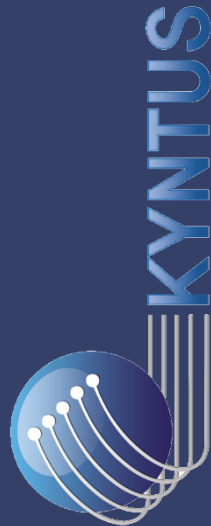
 Direction RSE : WSa
Date de d'affichage : 18/03/2022
00#SMR | PM01 | ENG | 107 | a

Quelques chiffres

- 6 300 crimes/ou délits et 6 200 contraventions à caractère raciste, xénophobe ou antireligieux en France en 2021 soit 16% et 26% de plus qu'en 2019 (2020 étant particulière du fait des confinements).
- D'après l'enquête Cadre de vie et sécurité de 2019, 1.2 million de personnes ont déclaré avoir été victimes d'atteintes racistes sur l'année précédente.
- Les victimes des crimes et délits racistes (5 720) sont essentiellement des hommes âgés de 25 à 54 ans, avec une surreprésentation d'étrangers originaires d'un pays d'Afrique.

DROITS DE L'HOMME : UN ENGAGEMENT FONDAMENTAL

LUTTE CONTRE LES DISCRIMINATIONS : UNE VALEUR CHEZ KYNTUS



Risques et opportunités liés à notre politique de lutte contre la discrimination et le racisme

Risques



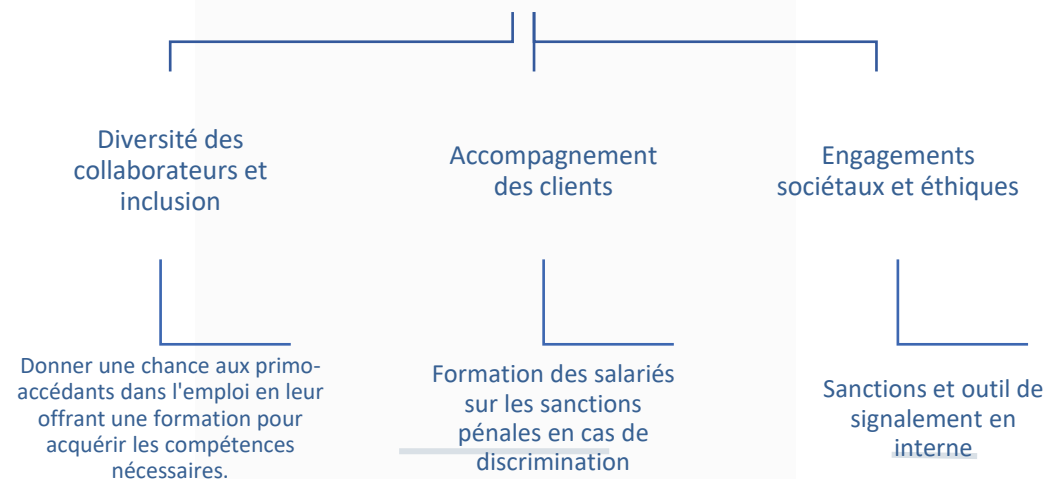
- Risque de non-respect de la politique de non-discrimination, ce qui peut causer des problèmes de réputation et des poursuites judiciaires
- Risque de comportements discriminatoires et de harcèlement non signalés ou non résolus
- Risque de perte de la confiance et de la fidélité des clients, des partenaires et des investisseurs qui attendent une culture d'entreprise inclusive et équitable

Opportunités



- Possibilité d'élargir la base de talents en donnant des chances aux primo-accédants dans l'emploi et en embauchant des personnes éloignées de l'emploi
- Amélioration de l'innovation et de la créativité grâce à la diversité des compétences et des expériences
- Amélioration de la réputation du groupe et augmentation de la satisfaction des employés en promouvant un environnement inclusif et équitable

Modèle d'affaires de la diversité et de l'inclusion KYNTUS



JOURNÉE INTERNATIONALE POUR L'ÉLIMINATION DE LA DISCRIMINATION RACIALE

Le 21 mars a été proclamé "Journée internationale pour l'élimination de la discrimination raciale" en 1966 par l'Assemblée générale des Nations Unies.

Passez à l'action pour une entreprise et une société plus inclusives ! Voici quelques recommandations et pratiques exemplaires pour contribuer activement à la promotion de la diversité et de l'égalité des chances :

Lutter contre les discriminations: prendre des mesures pour lutter contre les discriminations, en remontant des alertes en cas de discrimination sur l'adresse courriel signalement-kyntus@kyntus.com

Garantir l'équité: veiller à l'application du principe d'équité dans les processus dont on est responsable, tels que le recrutement, les achats responsables et les relations avec les fournisseurs...

Favoriser la diversité et l'inclusion en milieu professionnel: prendre des décisions objectives, participer à des actions de sensibilisation sur la diversité culturelle, la mixité, et encourager l'ouverture d'esprit.

Faire de la promotion des diversités l'affaire de tous: cela implique de témoigner de ses actions en faveur de la diversité, de connaître les objectifs du groupe et d'y contribuer à son niveau, de veiller à ce que chacun évolue dans un environnement de travail inclusif, ainsi que de faire preuve de transparence et de discrétion.



En tant que signataire de la **Charte de la Diversité** et du **Pacte mondial des Nations Unies**, notre groupe s'engage à lutter contre toutes les formes de racisme sur le lieu de travail. Nous croyons que la diversité est une force et que chaque individu mérite d'être traité avec respect et dignité, sans égard à son origine.



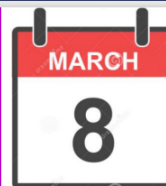
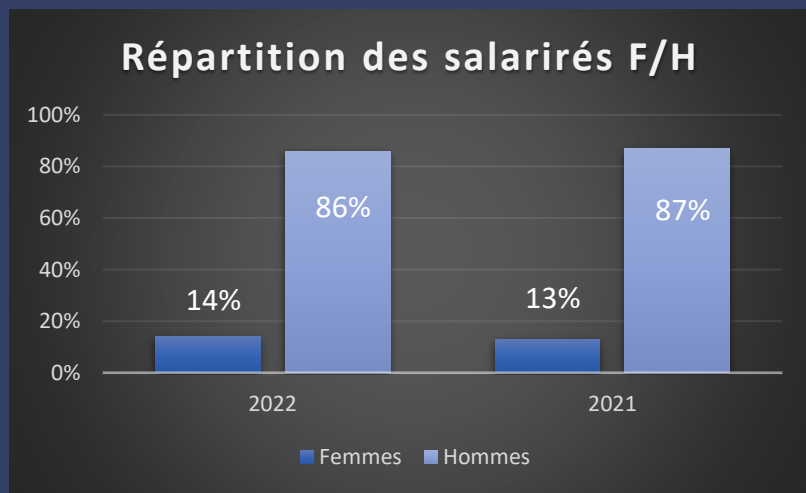
DROITS DE L'HOMME : UN ENGAGEMENT FONDAMENTAL

PARITÉ HOMMES – FEMMES : UNE ÉGALITÉ ESSENTIELLE



De par son secteur d'activité, KYNTUS est une société employant une majorité de techniciens en télécom dont la profession est majoritairement exercée par des hommes ce qui rend la parité dans l'entreprise plus difficile par nature. Cependant KYNTUS est fermement engagée dans la parité.

En effet, nous avons établi des objectifs de parité hommes-femmes et des indicateurs de performance pour mesurer les progrès accomplis.



LA JOURNÉE INTERNATIONALE DE LA FEMME

La Journée internationale des droits des femmes trouve son origine dans les manifestations de femmes au début du XXe siècle, en Europe et aux États-Unis, réclamant des meilleures conditions de travail et le droit de vote. C'est en 1975, lors de l'Année internationale de la femme, que l'Organisation des Nations Unies a commencé à célébrer la Journée internationale des femmes le 8 mars.

Le thème de la journée de cette année :

"**L'égalité aujourd'hui pour un avenir durable**", en reconnaissance de la contribution des femmes et des filles du monde entier qui mènent l'offensive quant à l'adaptation et la réponse aux changements climatiques et à leur atténuation, en faveur de la construction d'un avenir plus durable pour toutes les personnes.

Quelques chiffres

- L'écart salarial entre les hommes et les femmes dans le monde est de 19%
- Les femmes sont plus amenées à travailler en temps partiel : seules 22 % des femmes en âge de travailler le font à temps plein
- Deux tiers des analphabètes dans le monde sont des femmes
- Un tiers des femmes a subi des violences physiques et/ou sexuelles au cours de sa vie. Ces violences ne sont pour autant pas punies par la loi dans 31 pays.
 - 67 pays, ne considèrent pas les violences domestiques comme un crime
 - 43 pays n'ont aucune législation sur la question du viol conjugal



Scannez ce code afin de visionner une vidéo explicative sur les différentes avancées historiques ayant conduites à la création de cette journée dédiée à la femme.

Quelques associations de prévention et de lutte contre les violences sexistes et sexuelles

La Fédération nationale solidarité femmes (FNSF)
Elle mène une action pour les accompagner vers la sortie des violences et l'autonomie et à faire reconnaître les violences faites aux femmes comme une des manifestations des inégalités persistantes entre les femmes et les hommes.

La Fédération nationale GAMS
Elle est engagée dans la lutte contre toutes les formes de violences faites aux femmes, aux adolescentes et aux fillettes. Elle agit plus particulièrement contre les mutilations sexuelles féminines, les mariages forcés et/ou précoces, les autres pratiques traditionnelles néfastes à la santé des femmes et des filles.

DROITS DE L'HOMME : UN ENGAGEMENT FONDAMENTAL



EMBAUCHE ET FORMATION DE PERSONNES ÉLOIGNÉES DE L'EMPLOI : UNE OPPORTUNITÉ POUR TOUS

La Déclaration universelle des droits de l'homme affirme que toute personne a droit au travail et à des conditions de travail équitables et satisfaisantes, ainsi qu'à la protection contre le chômage. Malheureusement, pour certaines personnes en situation de vulnérabilité, l'accès à un travail stable et rémunérateur peut être difficile à obtenir.

C'est pour cette raison que le Groupe KYNTUS, s'est engagé à travers des contrats conclus avec des collectivités publiques, à embaucher et à former des personnes en situation de vulnérabilité afin de les réinsérer dans le monde professionnel duquel ils étaient éloignés. Nous croyons que chaque individu mérite une chance égale de contribuer à la société et de réaliser son potentiel, et nous sommes fiers de faire notre part pour aider à combler l'écart entre ceux qui ont des emplois stables et ceux qui luttent pour en trouver un. Grâce à notre engagement dans la formation et la réinsertion professionnelle, nous espérons pouvoir donner aux personnes en situation de vulnérabilité les moyens de se réaliser pleinement sur le plan professionnel et personnel.

En 2022 le Groupe KYNTUS a réalisé **99 204 heures** d'insertion et **48 752 heures** de formation pour des personnes éloignées de l'emploi dans le cadre de son contrat avec le Groupe TDF.

RESPECT DES NORMES DU TRAVAIL : L'ENGAGEMENT DE KYNTUS EN MATIÈRE DE QHSE

Présentation par le responsable QHSE



PRÉSENTATION PAR LE RESPONSABLE QHSE

Au sein du Groupe KYNTUS, nous avons adopté une approche proactive pour identifier, évaluer et prévenir les risques professionnels associés à nos activités, y compris les risques liés au raccordement de la fibre. Notre Groupe est engagé à respecter les principes et droits fondamentaux au travail, tels que définis dans la Déclaration de l'OIT, ainsi que les principes du Pacte mondial des Nations unies.

Nous avons élaboré un document unique d'évaluation des risques professionnels pour identifier les risques liés à nos activités et pour élaborer des plans d'action visant à les réduire et à les prévenir. Nous avons également mis en place des mesures de sécurité strictes, telles que la formation de nos techniciens sur les bonnes pratiques de sécurité, l'utilisation d'équipements de protection individuelle appropriés et la mise en place de procédures d'urgence.

Notre engagement en faveur de la sécurité et de la santé de nos employés, ainsi que de la protection de l'environnement, est au cœur de notre stratégie d'entreprise. Nous sommes convaincus que la prévention des risques professionnels est un élément essentiel pour notre Groupe en tant que Groupe responsable.

Sohaib HAJ THAMI

Responsable QHSE auprès du Groupe KYNTUS

Du fait de son activité, KYNTUS est amenée à avoir des activités aussi bien sur des chantiers que des activités dites de bureau. De ce fait, assurer un climat de travail paisible se doit d'être fait dans les deux environnements.

GESTION DE LA QUALITÉ, DE LA SÉCURITÉ ET DE L'ENVIRONNEMENT : UNE PRIORITÉ CHEZ KYNTUS

KYNTUS a procédé à une évaluation détaillée des risques professionnels qui a permis d'identifier plus de 2100 risques potentiels liés aux différentes activités. Cette évaluation est une étape cruciale dans notre processus de prévention des accidents de travail et de maladies professionnelles. Nous avons ainsi pu déterminer quels types de salariés peuvent être les plus exposés aux risques, en fonction de leur poste. Nous avons également mis en évidence le niveau de risque, les conclusions et les propositions d'actions préventives importantes, en plus des plans pour l'examen régulier de l'évaluation des risques. Chaque risque a été analysé de manière précise, et des mesures de prévention ont été définies pour chaque cas. Nous avons également mis en place un système de suivi des évaluations de risques et de leur mise en œuvre, afin de nous assurer que les mesures préventives sont effectivement appliquées. Enfin, nous avons rendu les résultats de notre évaluation des risques professionnels accessibles à tous les acteurs concernés tels que les salariés,, les représentants du personnel, les médecins du travail et les inspecteurs du travail.

SÉCURITÉ DU SECTEUR FONCTIONNEL : OBJECTIF ZÉRO ACCIDENT CHEZ KYNTUS

Sur le chantier et en raison de notre activité, nos techniciens passent de longues heures par semaine sur la route, dans leur véhicule d'intervention, pour se rendre sur un site client ou dans le cadre de nos interventions sur la voie publique. Chez KYNTUS le risque routier est considéré comme un risque professionnel à part entière. Ainsi, pour limiter ce risque, une semaine de **sensibilisation sur la sécurité routière** a été organisée chez KYNTUS. Cette mesure s'ajoute à tout ce qui a été adopté chez KYNTUS comme mesures de balisage et sécurisation des chantiers. KYNTUS fournit également des équipements de protection (EPI) à tous les salariés concernés. Ces EPI comprennent notamment des gants, des chaussures et des lunettes de protection, des dispositifs de protection auditive (bouchons d'oreilles), casques, respirateurs et combinaisons de protection complète.

FTTH - DONNES PRINCIPALES

FTTH - MESURES DE PREVENTION

RADIO - DONNES PRINCIPALES

RADIO - MESURES DE PREVENTION

CUIVRE - DONNES PRINCIPALES

CUIVRE - MESURES DE PREVENTION

* Extrait du DUER

LE SECTEUR OPÉRATIONNEL : GESTION DES RISQUES SANITAIRES AU TRAVAIL

Dans le contexte de la crise sanitaire, KYNTUS a mis en place des mesures de prévention pour garantir la sécurité des collaborateurs. Cela s'est illustré par des communications adaptées et renforcées, des aménagements de l'organisation du travail pour les collaborateurs avec la mise en place de mesures de télétravail et des mesures de nettoyage renforcées des bureaux, des postes de travail ou encore des espaces de restauration.

RESPECT DES NORMES
DU TRAVAIL :
L'ENGAGEMENT DE
KYNTUS EN MATIÈRE DE
QHSE



RESPECT DES NORMES DU TRAVAIL : L'ENGAGEMENT DE KYNTUS EN MATIÈRE DE QHSE

ÉQUILIBRE ET PRODUCTIVITÉ : LE SOUCI DU BIEN-ÊTRE CHEZ KYNTUS


Bien que certains salariés de KYNTUS bénéficient de conditions plus adaptées en bureau par rapport au secteur opérationnel, l'optimisation des conditions de travail demeure une priorité pour KYNTUS.

Ainsi, KYNTUS a mené une campagne de sensibilisation à la qualité de vie au travail durant la semaine de la QVT, qui s'est déroulée du 20 au 24 juin 2022.

KYNTUS a lancé un sondage à destination de ses salariés afin de recueillir leur opinion sur le bien-être dans leur travail. Les résultats de ce questionnaire ont permis d'aborder divers sujets, tels que la relation avec les managers, les locaux et les outils mis à disposition des équipes, la charge de travail et bien d'autres sujets.

LA SEMAINE DE LA QUALITÉ DE VIE AU TRAVAIL

Du 20 au 24 juin 2022



Quelques chiffres


- 9 ans est le temps de notre vie que nous passons au travail en France.
- 40% des salariés sont arrêtés au moins une fois par an, en moyenne 14,5 jours par an.
- 3 millions de personnes sont touchées par le burnout chaque année en France. Le burnout est un syndrome d'épuisement professionnel. Plusieurs symptômes sont à surveiller chez vos collègues et dans votre entourage : épuisement des émotions, sentiment d'impuissance, d'être inutile, difficulté de concentration, remise en question, etc.
- 2/3 des français sont sédentaires. Beaucoup se pensent sportifs car ils courent 1h par semaine, mais dans les faits sont assis à leur bureau toute la semaine. Pour rappel, 30 minutes d'activités physiques (marche, escalier, sport...) par jour suffisent pour limiter les risques liés à la sédentarité.

Qu'est-ce que la QVT ?


Peut se concevoir comme un sentiment de bien-être au travail perçu collectivement et individuellement qui englobe l'ambiance, la culture de l'entreprise, l'intérêt du travail, les conditions de travail, le sentiment d'implication, le degré d'autonomie et de responsabilisation, l'égalité, un droit à l'erreur accordé à chacun, une reconnaissance et une valorisation du travail effectué.

Quelques astuces pour améliorer votre QVT

- 1) **Ayez une bonne posture de travail** : 80% des arrêts de travail seraient liés à des troubles musculo-squelettiques, d'après une étude récente de l'Assurance Maladie.
- 2) **Faites le ménage à votre bureau et personnalisez le** : Le fait d'avoir un bureau rangé vous facilitera dans vos tâches et vous donnera envie de travailler dessus
- 3) **Favorisez la lumière extérieure et aérer vos espaces de travail** : l'absence de luminosité fatigue les yeux des collaborateurs, entraînant des maux de tête, les rendant irritables, voire troublant leur capacité de concentration. De plus, l'air que nous respirons au bureau est 5 à 10x plus pollué que l'air extérieur et peut avoir des effets sur le confort et la santé : de la simple gêne (odeurs, irritation des yeux et de la peau) au développement de pathologies respiratoires, voire cancer dans certains cas.
- 4) **Transmettez efficacement l'information à vos collaborateurs** : afin de gagner du temps dans vos tâches et celles de vos collègues et ainsi éviter de quelconques tensions ou incompréhensions au travail.



Scannez ce code afin de visionner une vidéo sur l'importance de la QVT pour les managers et leurs équipes



Direction RSE : W5a
Date de diffusion : 20/06/2022
00ISMAR | PM01 | ENG[112] a

Suite à l'analyse des réponses, KYNTUS a mis en place un plan d'action visant à améliorer le bien-être des collaborateurs. Par exemple, la salle de pause a été rénovée pour offrir un espace de détente plus agréable, et une carte de tickets restaurants a été mise en place pour faciliter l'accès à des repas de qualité pour les salariés. D'autres initiatives ont été mises en place pour répondre aux besoins identifiés dans le sondage.

Les résultats de ce sondage ont montré que 82,6% des salariés interrogés ressentent un certain bien-être au travail. Chez KYNTUS nous sommes conscients que le bien-être des salariés est un enjeu majeur pour le développement de notre Groupe, et continuera à mettre en place des mesures pour améliorer leur qualité de vie au travail. En plus du sondage, nous avons organisé un séminaire d'échange entre la direction et les collaborateurs afin de discuter de leurs préoccupations et idées pour améliorer leur bien-être au travail.



Bonjour à tous,

Nous tenons à vous informer que suite à vos demandes nous avons aménager la salle de repos du 3^{ème} étage. Nous allons vous mettre à disposition dans les jours à venir une nouvelle cafetière et une fontaine à eau. vous en souhaitant bon usage.

Cordialement

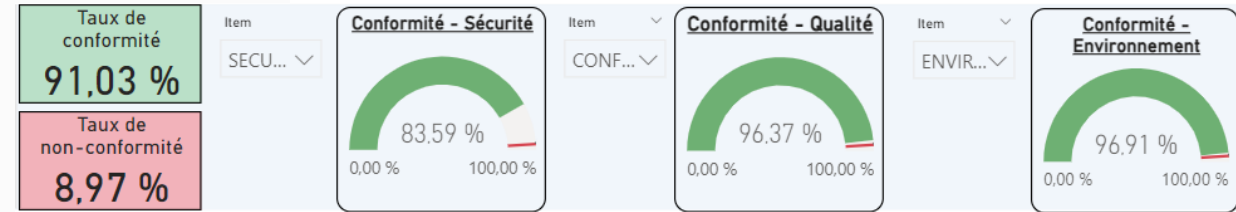
RESPECT DES NORMES DU TRAVAIL : L'ENGAGEMENT DE KYNTUS EN MATIÈRE DE QHSE

GESTION DE LA QUALITÉ, DE LA SÉCURITÉ ET DE L'ENVIRONNEMENT : UNE PRIORITÉ CHEZ KYNTUS

Notre Groupe s'est engagé à mettre en place une démarche QHSE afin de garantir la qualité de nos produits et services, la sécurité de nos collaborateurs et de nos clients, ainsi que la préservation de l'environnement. Nous avons à cœur de développer notre activité de manière responsable et durable, et nous nous engageons à respecter les réglementations et les normes en vigueur dans chacun de ces domaines.

Afin de mettre en œuvre cette démarche, nous avons élaboré une politique QHSE claire et précise, qui définit nos objectifs et nos engagements en matière de qualité, de sécurité et d'environnement. Nous avons également mis en place des moyens et des outils pour suivre et mesurer notre performance dans ces domaines, afin de nous assurer de notre capacité à atteindre nos objectifs et de notre amélioration continue.

Nous sommes convaincus que la mise en place de cette démarche QSE est essentielle pour garantir la pérennité de notre entreprise et pour répondre aux attentes de nos clients, de nos collaborateurs et de nos parties prenantes.



CONTRÔLE ET CAPITALISATION QHSE : UN PROCESSUS D'AMÉLIORATION CONTINUE CHEZ KYNTUS

KYNTUS a mis en place une équipe spécialisée dans la réalisation de plus de 200 vérifications mensuelles couvrant plus de 20 thèmes. Ces vérifications sont rigoureusement suivies, analysées et entraînent la mise en œuvre de mesures correctives ainsi que l'identification d'opportunités de capitalisation. Les résultats et plans d'action sont systématiquement partagés avec nos clients. En outre, nos équipes bénéficient régulièrement de formations et de sessions de sensibilisation portant sur les bonnes pratiques en matière de sécurité, dispensées par notre équipe QHSE au cours de sessions de "¼h de sécurité".

ENGAGEMENT ENVIRONNEMENTAL DE KYNTUS : ACTIONS POUR UN AVENIR DURABLE

**Présentation par le chargé de mission RSE
Naoufal M'BIRIK**

Le Groupe KYNTUS s'est engagé à intégrer les préoccupations environnementales dans toutes les décisions et actions, conformément aux principes de la Déclaration de Rio sur l'environnement et le développement, ainsi qu'aux Objectifs de Développement Durable des Nations Unies.

Nous avons élaboré une stratégie environnementale solide avec des objectifs ambitieux en matière de développement durable et travaillons en étroite collaboration avec nos partenaires, collaborateurs et parties prenantes pour réduire notre impact environnemental et assurer un avenir économique durable.

Naoufal M'BIRIK

Chargé de mission RSE du Groupe KYNTUS



RISQUES ENVIRONNEMENTAUX DES ACTIVITÉS DE KYNTUS : IDENTIFICATION ET MAÎTRISE

Chez KYNTUS nous avons mené une analyse environnementale qui nous a permis de dresser un état des lieux précis de l'impact de nos activités sur l'environnement.

Nous avons identifié les risques environnementaux associés à nos opérations et nous avons pris des mesures pour y remédier. Cette analyse a également été l'occasion de sensibiliser l'ensemble de nos collaborateurs aux enjeux environnementaux et de les impliquer dans la mise en place de mesures concrètes pour réduire notre empreinte environnementale.

Nous avons pris des mesures pour réduire notre impact environnemental en investissant dans les énergies renouvelables, en mettant en place un plan d'action pour réduire nos émissions de gaz à effet de serre et en mettant en place des pratiques de gestion des déchets plus responsables.

L'analyse environnementale a également mis en évidence la nécessité de mettre en place une analyse de cycle de vie de nos prestations, ce que nous avons entrepris. Cette analyse a permis d'identifier les points critiques de nos activités en termes d'impact environnemental et de mettre en place des mesures pour y remédier.

ID	Aspects Environnementaux	Impacts Environnementaux
4-01	Consommation de matières premières et consommables	Diminution des ressources
4-02	Consommation d'électricité et autres énergies	Diminution des ressources
4-03	Consommation de gaz (chauffage et autres)	Diminution des ressources
4-04	Consommation d'eau	Diminution des ressources
4-05	Rejets sur ou dans le sol	Pollution du sol / Pollution de la nappe
4-06	Rejets atmosphériques	Pollution de l'air : - Augmentation des gaz à effet de serre (CO ₂ , COV, ...) - Destruction de la couche d'ozone (CFC...)
4-07	Rejets liquides dans les eaux de surfaces	- Dégradation du milieu aquatique - Dégradation du milieu naturel
4-08	Déchets	- Diminution des ressources - Surcharge des Centres d'Enfouissement Technique - Génération de déchets - Pollution visuelle - Pollution de l'air - Dégradation du milieu aquatique - Pollution du sol / Pollution de la nappe
4-09	Visuel	Pollution visuelle (vue de l'extérieure du chantier + site) : - Gêne visuelle (chantier mal organisé, déchets non stockés, etc.) - Non intégration dans l'environnement
4-10	Émission de bruit	Gêne du voisinage (Nuisance sonore)
4-11	Émission de vibrations	- Gêne du voisinage - Perturbation de certaines activités - Dommages aux biens (fissuration...)
4-12	Émission d'odeurs	- Gêne du voisinage (Nuisance olfactive) - Effet sur la santé
4-13	Émission de poussières	- Gêne du voisinage - Pollution de l'air - Effet sur la santé
4-14	Produits chimiques (utilisation et stockage)	Pollution de l'eau, de l'air et du sol : - Dégradation du milieu aquatique - Pollution du sol / Pollution de la nappe
4-15	Consommation de papier	- Diminution des ressources - Génération de déchets
4-16	Consommation essence / gasoil	- Diminution des ressources - Augmentation des gaz à effet de serre (CO ₂ , COV, ...)
4-17	Perturbation de la circulation (travaux sur chaussée)	- Gêne des usagers - Création de bouchon (augmentation de la pollution de l'air)
4-18	Entraînement de boues sur les chaussées	- Gêne des usagers - Danger pour la circulation
4-19	Fuite de canalisations	- Dommages pour les biens - Pollution du sol / Pollution de la nappe
4-20	Rejet dans le milieu naturel	- Dommages pour les biens - Effet sur la santé

* Extrait de l'analyse environnementale de KYNTUS

ENGAGEMENT ENVIRONNEMENTAL DE KYNTUS : ACTIONS POUR UN AVENIR DURABLE



MODÈLE D'AFFAIRES POUR RÉDUIRE L'IMPACT ENVIRONNEMENTAL DE KYNTUS

ENGAGEMENT
ENVIRONNEMENTAL DE
KYNTUS : ACTIONS POUR
UN AVENIR DURABLE

Domaines	Mesures prises par KYNTUS
Emissions de gaz à effet de serre (GES)	Fixation d'objectifs de réduction des émissions de GES.
	Elaboration d'un plan d'action détaillé pour atteindre ces objectifs.
	Investissement dans les énergies renouvelables.
	Installation de bornes de recharge pour les voitures électriques.
	Sensibilisation des salariés et des partenaires aux enjeux environnementaux.
Gestion des déchets	Mise en place d'une gestion rigoureuse des déchets.
	Tri sélectif des déchets sur chantier.
	Sensibilisation des salariés à la gestion des déchets.
Consommation de carburant	Réduction de la consommation de carburant par le choix de véhicules économes.
	Mise en place d'un système de gestion de flotte.
	Formation des conducteurs à une conduite économe.
	Sensibilisation des salariés à la consommation de carburant.
Consommables achetés	Réduction de la consommation de papier par l'utilisation de la signature électronique.
	Utilisation de papier imprimé comme brouillon.
	Sensibilisation des salariés à la gestion des consommables.
Analyse de cycle de vie des prestations	Réalisation d'une analyse de cycle de vie pour améliorer la performance environnementale des prestations (en cours).
	Intégration des critères environnementaux dans les processus d'achat.
	Sensibilisation des salariés et des partenaires à l'analyse de cycle de vie des prestations.



SUIVI DE LA CONSOMMATION ET GESTION RESPONSABLE DES RESSOURCES CHEZ KYNTUS

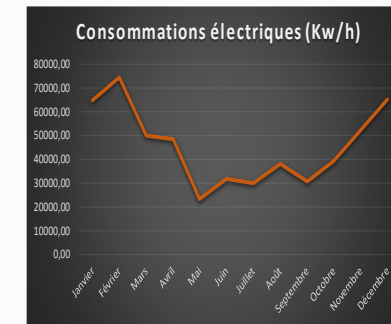
Tous les mois un suivi est effectué de la consommation d'électricité, de carburant, d'eau, de la gestion des déchets et d'achats de consommables. Ces indicateurs clés sont communiqués à la direction dans le but d'évaluer la performance du Groupe en matière de gestion de l'impact sur l'environnement.

Ce suivi mensuel permet d'obtenir une vision précise de nos consommations et de leur évolution dans le temps. Il nous permet également d'identifier les domaines où des optimisations sont nécessaires et de définir des objectifs de réduction en fonction de notre capacité à les atteindre et de nos moyens financiers.

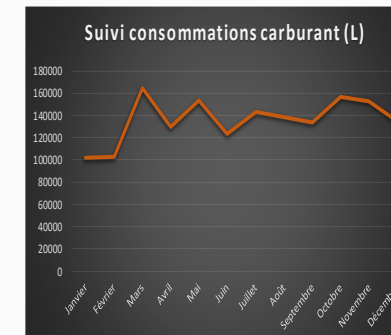
En surveillant de près nos consommations, nous prenons des mesures proactives pour réduire notre empreinte environnementale.

La communication régulière des résultats de suivi à la direction permet de renforcer notre engagement de transparence et de responsabilité environnementale.

consommations	Janvier	Février	Mars	Avril	Mai	Juin	Juillet	Août	Septembre	Octobre	Novembre	Décembre
électriques	64947,00	74594,00	49977,00	48410,50	23270,00	32011,00	29937,00	38054,50	30730,00	39131,77	52174,22	65155,96



consommations	Janvier	Février	Mars	Avril	Mai	Juin	Juillet	Août	Septembre	Octobre	Novembre	Décembre
carburant (L)	102193,3	102447,22	164843,65	129862,65	153416,03	123071,98	143049,27	138278,44	133547,23	156494,5	152810,78	134809,46



* Extrait du tableau de bord COMEX concernant l'année 2022

ENGAGEMENT ENVIRONNEMENTAL DE KYNTUS : ACTIONS POUR UN AVENIR DURABLE



ENGAGEMENT ENVIRONNEMENTAL DE KYNTUS : ACTIONS POUR UN AVENIR DURABLE

ÉMISSIONS DE GAZ À EFFET DE SERRE : AGIR POUR LE CLIMAT

Afin de s'aligner sur nos objectifs de réduction carbone conformément à l'enjeu mondial qu'est le développement durable, KYNTUS s'est attelé à effectuer son 1er bilan de gaz à effet de serre pour la société mère ainsi que pour 2 de ses filiales les plus productives.

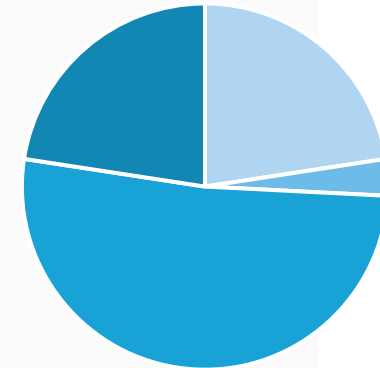
Au terme de celui-ci, il nous est apparu que nos émissions de gaz à effet de serre découlent en grande partie de nos **consommables (achats) au niveau de la société mère** mais que le poste d'émission majeur était différent chez les deux autres filiales qui disposaient de plus de déploiement de leurs **activités sur la partie opérationnelle** (carburant).

Au vu de la diversité de résultat que nous pouvons avoir d'une filiale à une autre, nous avons donc entrepris d'effectuer un recensement mensuel des données de toutes les filiales au sujet de nos consommations de gaz à effet de serre.

Les données relatives à l'électricité, les déchets, le carburant, l'eau et la quantité de consommables achetés font de ce fait l'objet d'un rapport communiqué à la direction tous les mois, ce qui lui permet de saisir l'importance de ces émissions, et définir des objectifs de réduction en fonction de notre capacité à les atteindre et de nos moyens financiers.



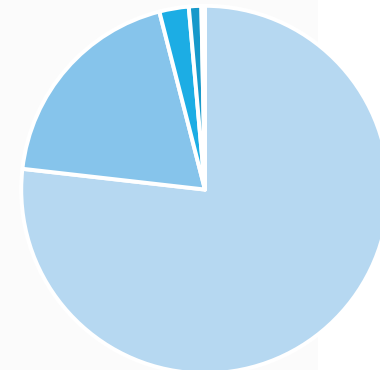
Emissions de GES en %



- Sources mobiles à moteur thermique
- Electricité
- Achat
- Déplacements professionnels



Emissions de GES en %



- Sources mobiles à moteur thermique
- Liées à l'énergie non incluses dans les postes
- Achats de produits ou service
- Déchets
- Consommation d'électricité

PLAN D'ACTION DE RÉDUCTION DES ÉMISSIONS DE GAZ À EFFET DE SERRE

Nous avons élaboré un plan d'action qui détaille les mesures concrètes à mettre en place pour atteindre notre objectif de diminution de 30 % de nos émissions de gaz à effet de serre d'ici 2025. Ce plan d'action inclut des actions de sensibilisation, des investissements dans des technologies moins émettrices de GES, des partenariats avec des fournisseurs verts, etc.

Voici un exemple de quelques actions qui concernent nos véhicules:

Véhicules	20	Transformer les moteurs à essence en ethanol
	21	Mutation vers les véhicules électriques
	22	Encourager le co-voiturage
	23	Limiter les déplacements et privilégier les réunions visio
	24	Optimiser les tournées des techniciens
	26	Améliorer le taux de réussite des intervention des techniciens
	27	Utiliser des véhicules avec crit'air < 3
	28	Limiter l'utilisation des véhicules aux déplacements pro. (géolocalisation avec alerte)
	29	Contrôle des consommations de carburant

VERS UNE ÉVOLUTION DE NOS ACTIVITÉS AU PROFIT DE L'ENVIRONNEMENT

Le secteur des télécoms ne représente que 0,1% des émissions françaises de gaz à effet de serre et cela tend à s'améliorer davantage chez KYNTUS grâce à l'adaptation aux nouvelles technologies et aux enjeux mondiaux liés aux changements climatiques.

- Dans les réseaux fixes, nous avons réduit nos activités dans le domaine du cuivre afin de privilégier le développement de notre filière de la fibre optique. En effet, la consommation énergétique de la technologie du cuivre est quatre fois supérieure à celle de la fibre optique. Selon les chiffres publiés par l'Arcep (en 2020), la consommation d'énergie moyenne par abonnement est de 35 kWh pour le cuivre et de 10 kWh pour la fibre optique.
- Dans les réseaux mobiles, notre Groupe a fait évoluer ses prestations en adaptant progressivement les antennes 4G pour permettre la 5G, tout en procédant au démantèlement des antennes 3G. *(Selon le bilan publié par l'Arcep en janvier 2022, la technologie 5G offre des gains significatifs en efficacité énergétique et en réduction de l'impact environnemental des réseaux.)*
- Dans les réseaux électriques, nous investissons dans les énergies renouvelables et dans les bornes de recharge de voitures électriques. KYNTUS a commencé à installer des bornes sur le territoire de plusieurs communes ce qui permet de favoriser l'adoption des voitures électriques en France.
- Enfin, dans nos activités PYLONES, nous innovons en proposant une gamme à très faible empreinte carbone. Cette innovation s'est matérialisé par des brevets.

ENGAGEMENT
ENVIRONNEMENTAL DE
KYNTUS : ACTIONS POUR
UN AVENIR DURABLE



ENGAGEMENT ENVIRONNEMENTAL DE KYNTUS : ACTIONS POUR UN AVENIR DURABLE



SENSIBILISATION CHEZ KYNTUS: UNE APPROCHE ENGAGÉE

Nous avons mis en place une démarche de sensibilisation régulière de nos salariés et nos partenaires aux enjeux environnementaux. Cette démarche vise à les inciter à adopter des comportements responsables qui permettent de réduire l'impact environnemental (direct et indirect) de KYNTUS. Par exemple, économiser l'énergie, réduire les déchets ou favoriser les déplacements doux, ce qui contribue à réduire les émissions de gaz à effet de serre (GES) et à préserver les ressources naturelles. Cela vise à créer une culture d'entreprise responsable qui valorise les comportements éco-responsables et qui encourage l'innovation en matière d'environnement.

LA JOURNÉE MONDIALE DE LA TERRE

APR 22

Célébré pour la première fois le 22 avril 1970 à l'initiative du sénateur américain Gaylord Nelson pour rappeler l'importance de l'air pur et de l'eau propre, suite à une marée noire survenue en 1969 à Santa Barbara en Californie. Cette journée est aujourd'hui célébrée dans le monde avec un but commun= véhiculer et instaurer des actions de lutte en faveur de la préservation de la Terre et à la sensibilisation de ses habitants, tous âges confondus.

Cette journée survient quelques jours après la publication le 4 avril dernier, du dernier rapport alarmant du GIEC énonçant qu'il ne nous reste qu'une dizaine d'années pour espérer agir en faveur du climat et de la santé de notre planète.

Scannez ce code pour obtenir plus d'explication en vidéo, sur les conséquences du réchauffement climatique et l'importance de cet enjeu pour les années à venir

Quelques faits importants

- 5 milliards de personnes pourraient connaître des difficultés d'accès à l'eau en 2050 selon l'Onu.
- Une espèce animale ou végétale disparaît toutes les 20 minutes
- 8,7 millions de personnes tuées par la pollution de l'air en 2018 dans le monde.
- 25 % de la population mondiale est désormais exposée à des vagues meurtrières de chaleur urbaine.
- La dégradation des terres due aux activités humaines impacte le bien-être d'au moins 3,2 milliards de personnes
- La déforestation a quant à elle augmenté de 150% au mois de mars 2020 (année de référence avant les bouleversements dus au Covid)
- Plus de 3 enfants sur 4 respirent un air toxique en France

Des gestes pour la préservation de la Terre chez KYNTUS

- Eteindre les multiprises et débrancher vos chargeurs et autres appareils connectés au secteur lorsque vous ne les utilisez pas ou quittez votre lieu de travail.
- Numériser au lieu d'imprimer : vous économiserez du papier et de l'encre !
- Utiliser une gourde plutôt qu'une bouteille en plastique
- Réduire l'impact numérique de ses e-mails : en désabonnant des newsletters qu'on ne lit pas, éviter les pièces jointes ou les compresser si elles sont lourdes, adresser ses messages aux seuls destinataires concernés et supprimer régulièrement votre boîte de spams.

Direction RSE : Wsa
Date de d'affichage : 22/04/2022
KYNTUS 00#SMR|PM01|ENG|108|a

LA JOURNÉE POUR LA PROTECTION DE LA COUCHE D'OZONE

Septembre 16

La couche d'ozone se trouve à près de 25 km de la surface de la Terre et joue le rôle de barrière de protection. Il est crucial de travailler au rétablissement de la couche d'ozone parce que c'est elle qui nous protège des rayons UV, de puissants rayons provenant du soleil. Ce sont ces rayons qui donnent des coups de soleil et qui, à plus forte dose, peuvent causer le cancer de la peau.

Quelques gestes pour protéger la couche d'ozone

- Bannir les aérosols qui contiennent des chlorofluorocarbures : Vérifiez l'étiquette des laques pour cheveux, des déodorants en bombe ou encore des produits ménagers. On vous conseille les vaporisateurs plutôt que les bombes sous pression.
- Eviter l'air conditionné : Les climatiseurs renforcent l'effet de serre et abîment la couche d'ozone. Il ne s'agit pas non plus de mourir liquéfié sous 40° Celsius, mais assurez-vous qu'il n'existe pas d'alternative. Fermer les volets la journée et ouvrir la fenêtre le soir est parfois suffisant.
- Choisir des modes de transport alternatifs à la voiture : Voitures hybrides ou électriques, vélo, covoiturage et autopartage, transport en commun... Il existe tout un tas de solutions pour limiter notre rejet en oxyde d'azote, néfaste pour la couche d'ozone !
- Privilégier les produits locaux : Plus nos produits voyagent, plus leurs modes de transport rejettent de l'oxyde d'azote. En plus de protéger la couche d'ozone, vous encouragez les petits producteurs près de chez vous et vous profitez de bons produits frais et de saison !
- Débarrassez-vous des réfrigérateurs congélateurs et climatiseurs fabriqués avant 1995 : Ces appareils utilisent des chlorofluorocarbones pour fonctionner et, en cas de fuites, le produit peut se répandre dans l'atmosphère.

Scannez ce code pour obtenir plus d'explication en vidéo, sur les conséquences de l'amincissement de la couche d'ozone

Direction RSE : Wsa
Date de d'affichage : 16/09/2022
KYNTUS

ENGAGEMENT ENVIRONNEMENTAL DE KYNTUS : ACTIONS POUR UN AVENIR DURABLE

GESTION RESPONSABLE DES DÉCHETS À KYNTUS

Nous sommes conscients que la gestion des déchets est un enjeu important et nous sommes déterminés à continuer à améliorer notre performance dans ce domaine. Voici les principales actions que nous avons mises en place pour gérer nos déchets de manière responsable :

- Sensibiliser nos collaborateurs : nous organisons régulièrement des campagnes de sensibilisation auprès de nos employés afin de les inciter à adopter de bonnes pratiques de gestion des déchets au quotidien.
- Encouragement de l'utilisation de documents électroniques plutôt que des documents imprimés. Pour les documents imprimés qui sont nécessaires, nous avons mis en place un système de recyclage en collaboration avec une entreprise spécialisée.
- Mise en place d'une politique de collecte et de recyclage des piles usagées. Nous avons mis à disposition de nos employés des bacs de collecte dédiés aux piles et nous les envoyons à une entreprise spécialisée pour leur recyclage.

- Mise en place d'un système de tri des déchets sur le chantier, avec des bacs de collecte dédiés aux différents types de déchets (bois, métal, plastique, carton, etc.).
- Encouragement de l'utilisation de matériaux de construction écologiques et recyclables, afin de réduire notre production de déchets.

IMPRESSION RESPONSABLE : SENSIBILISATION DES COLLABORATEURS DE KYNTUS



BIEN UTILISER L'IMPRIMANTE

Selon l'ADEME (l'Agence De l'Environnement et de la Maîtrise de l'Énergie), chaque salarié consomme en moyenne 70 à 85 kg de papier par an. Sachant que 25 % des documents sont jetés 5 minutes après leur impression, on peut facilement faire moins. **Voici quelques bons gestes à adopter :**




DES ÉCO-GESTES ESSENTIELS POUR LES UTILISATEURS D'IMPRIMANTES :

 - **Imprimer** en RECTO-VERSO.

 - **Privilégier** l'envoi d'informations par courriel ainsi que la mise en ligne de documents sur Intranet ou Internet.

 - **Envisager** l'utilisation de polices plus économes en encre, comme la police Times New ROMAN et Arial.

 - **Supprimer** les aplats de couleur, les photos inutiles, les publicités des documents à imprimer...

 - **Limiter** l'impression des courriels et intégrer dans sa signature électronique un message du type « *n'imprimez ce courriel que si vraiment nécessaire* » pour inciter les autres collaborateurs à faire de même.

 - **Réutiliser** les feuilles imprimées sur une seule face en brouillon ainsi qu'en matériel de classement (chemises...).


DIRECTION RSE : NMB
DATE D'AFFICHAGE : 22/12/2022


GESTION RESPONSABLE DES DÉCHETS À KYNTUS

Site : siège KYNTUS

Gestion des déchets Site KYNTUS VELIZY : Les règles



Type de déchet


Cartons & papier
Déchets Industriels Banals (DIB)
Déchets Dangereux en Quantités Dispersées (DDQD)
Déchets d'Equipements Electriques et Electroniques (DEEE)
Déchets Dangereux (DD)
Déchets Bois

Tri sur site

Container par étage
Poubelle bureau
Container espace pause
Recyclage par DSI
NA
NA

Collecte & Traitement

LA POSTE
Benne du Campus
Dépôt au Super-Marché
Broker
NA
NA

		TITRE : MAITRISE DE LA GESTION DES DÉCHETS	
Type de document : Procédure	Référence : ENVP00105_KY	Version : 1	
Rédigé par : Sohaib HAJ THAMI	Examiné par : -	Approuvé par : -	
Entité concernée : <input checked="" type="checkbox"/> Groupe KYNTUS	Date : 07/2020	Date de révision :	
ENVIRONNEMENT			

Le document valide est celui disponible dans la base documentaire.
Une fois imprimé il est considéré comme une copie non contrôlée dont le contenu doit être vérifié avant utilisation.

OBJET :

Définir les modes de collecte, de conditionnement, de stockage et d'élimination des déchets industriels banals et spéciaux au sein du Groupe KYNTUS.

DOCUMENTS DE REFERENCE :

- Norme NF EN ISO 14001 § 4.4.6
- Site de la CCI de Paris : www.environnement.cci.fr
- Liste des déchets générés sur chaque site

CHEMIN D'ACCES :

Z:\KYNTUS_PROJETS\5- VQSE COMMUN

PERSONNES CONCERNES :

L'ensemble du personnel, permanent ou temporaire, de l'entreprise KYNTUS.

DIFFUSION :

Agences, conducteurs de travaux, chefs de chantier, sous-traitants et tous les services administratifs.

Documents de référence

- Site de la CCI de Paris : www.environnement.cci.fr
- Liste des déchets générés sur chaque site
- Norme ISO 14001 : 2015
- Manuel QHSE

Documents/outils liés

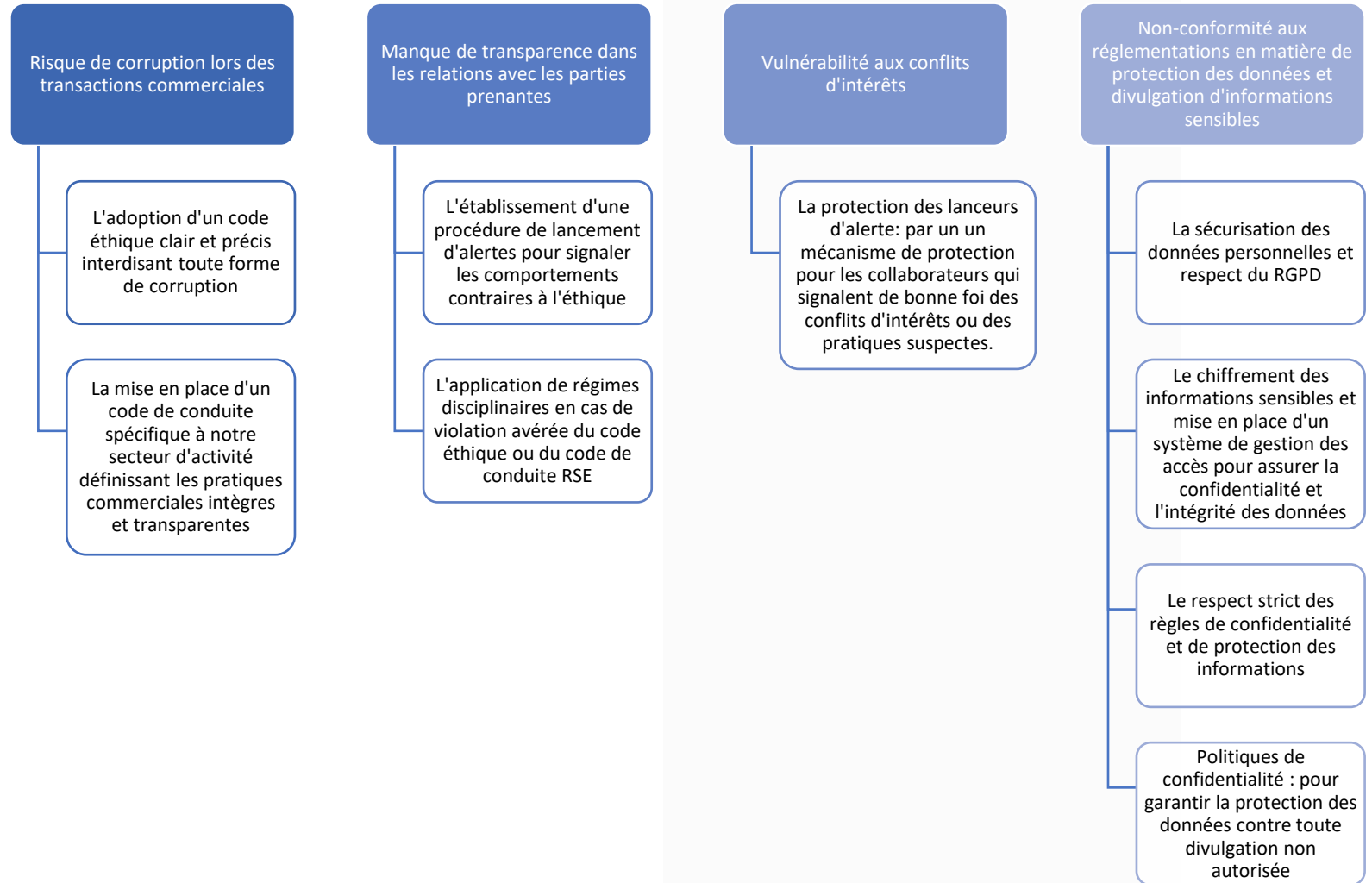
- Application OKULUS
- Consignes générales environnement
- Politique environnement

MESURES DE PRÉVENTION CONTRE LA CORRUPTION ET PROMOTION DE L'ÉTHIQUE CHEZ KYNTUS

L'intégrité et la conduite éthique sont essentielles à nos valeurs fondamentales et indispensables pour l'atteinte de nos objectifs.



MESURES DE PRÉVENTION CONTRE CORRUPTION ET DE PROMOTION DE L'ÉTHIQUE CHEZ KYNTUS



Éthique et Lutte contre la corruption

L'intégrité et la conduite éthique sont essentielles à nos valeurs fondamentales et indispensables pour l'atteinte de nos objectifs.



CODE D'ETHIQUE ET BONNE CONDUITE KYNTUS

KYNTUS a adopté un code éthique interne manifestant l'engagement du Groupe pour une culture d'honnêteté et de responsabilité. Le code éthique KYNTUS communique les valeurs et les règles indispensables pour mener des affaires au nom de KYNTUS. Afin que chacun soit au fait des règles applicables en matière de lutte contre la corruption, chaque salarié doit prendre connaissance du code éthique. Il lui est remis dès son embauche afin que ce dernier prenne connaissance des différents principes applicables chez KYNTUS. Ce code d'éthique est basé sur des règles simples de respect et de vivre ensemble.

Parmi ces règles, l'article 15 consacre des dispositions relatives à l'honnêteté des relations avec les clients et les fournisseurs en suivant le principe de concurrence loyale et en s'interdisant les ententes ou comportements qui pourraient être qualifiés de pratiques anti-concurrentielles.

De plus, l'article 16 plus spécifiquement consacré à la corruption énonce les interdictions des différents comportements ou actes de corruption conformément à la convention OCDE sur la lutte contre la corruption du 17 décembre 1997 et aux différentes lois, règlements et conventions régissant les activités des entreprises et des collaborateurs du Groupe KYNTUS.

CODE D'ETHIQUE ET DE BONNE CONDUITE KYNTUS

Introduction

L'efficacité et l'avenir du Groupe Kyntus reposent sur la confiance que celui-ci inspire à ses clients, à ses collaborateurs, à ses actionnaires et à ses partenaires privés ou publics. Notre développement ne sera assuré que par une attitude équitable et honnête envers eux.

Cette confiance naît notamment du respect des règles de conduite que la Direction de Kyntus a défini dans ce code d'éthique et de bonne conduite.

Par ce code, le Groupe s'engage à respecter les normes les plus strictes pour la conduite de ses affaires. Ce code doit être un facteur de mobilisation de nos organisations et d'amélioration de nos comportements. Son objectif est de rassembler encore plus fortement les managers et collaborateurs autour de valeurs communes essentielles.

Certes, rien ne peut remplacer le bon sens et la recherche d'une éthique personnelle fondée sur le respect et la responsabilité. Ce sont ces valeurs qui vous guideront le plus sûrement vers la bonne attitude à adopter. Mais en exprimant l'engagement du Groupe, ce code aidera les collaborateurs à déterminer leur comportement en face de situations concrètes, par référence à des principes clairs et précis.

Le respect de ce code doit être l'affaire de tous et une voie prioritaire de progrès et d'excellence.

Fabrice de SEZE,
Président

MESURES DE PRÉVENTION CONTRE LA CORRUPTION ET PROMOTION DE L'ÉTHIQUE CHEZ KYNTUS

CODE DE CONDUITE RSE KYNTUS

CODE DE CONDUITE RSE Fournisseurs et prestataires



Notre engagement en faveur de l'éthique des affaires repose sur notre charte éthique et notre code de conduite RSE, qui définissent les principes et les normes que nous nous sommes fixés en matière de conduite éthique. En mettant en place ces documents, nous avons pris en compte les risques liés aux activités de notre Groupe et avons développé des mécanismes pour y faire face de manière responsable.

Le code de conduite RSE: est un document qui détaille les normes et les pratiques que nous appliquons pour garantir que notre Groupe agit de manière responsable et éthique en matière d'environnement, de santé et sécurité, de respect des droits de l'Homme, d'éthique des affaires, et de relations avec nos parties prenantes.

Ce code est applicable à l'ensemble de notre organisation et à toutes nos activités, ainsi qu'à nos fournisseurs et prestataires, dans le but de garantir que nos pratiques sont en conformité avec nos engagements en matière de RSE. Il incarne notre engagement en faveur de l'excellence opérationnelle, de la transparence, de l'intégrité et de la responsabilité, et constitue un cadre de référence pour la prise de décisions éthiques et responsables dans tous les aspects de notre activité.

ÉTHIQUE ET RESPONSABILITÉ : UNE POSITION FERME CONTRE LA CORRUPTION ET LE TRAFIC D'INFLUENCE

Nous sommes engagés dans une démarche de conformité rigoureuse, qui vise à garantir que toutes nos activités sont menées dans le respect de la législation et de la réglementation en vigueur, ainsi que dans le respect des principes éthiques.

Cette démarche implique la mise en place de mesures préventives et de contrôles internes pour détecter et prévenir les risques de corruption et de trafic d'influence. Nous veillons également à sensibiliser et à former nos collaborateurs, ainsi que nos fournisseurs et partenaires, aux enjeux de la corruption et du trafic d'influence, et à renforcer notre culture d'éthique.

Notre engagement dans la lutte contre la corruption et le trafic d'influence, est une preuve concrète de notre engagement en faveur de la transparence et de l'intégrité. Nous sommes déterminés à poursuivre cette démarche, en renforçant nos contrôles internes et en restant vigilants face aux risques, afin de garantir que nous agissons de manière éthique et responsable.

Le groupe KYNTUS a mis en place les dispositifs suivants :

- La mise en place de régimes disciplinaires pour sanctionner les salariés en cas de violation du code de conduite de la société.
- La surveillance régulière de l'application des principes liés à l'éthique, via des dispositifs d'auto-évaluation et d'audits internes.
- Un système d'alerte pour permettre à tout collaborateur confronté à un problème de déontologie de le signaler à son responsable hiérarchique direct ou à la direction des ressources humaines du groupe.

MESURES DE
PRÉVENTION CONTRE LA
CORRUPTION ET
PROMOTION DE
L'ÉTHIQUE CHEZ KYNTUS



MESURES DE PRÉVENTION CONTRE LA CORRUPTION ET PROMOTION DE L'ÉTHIQUE CHEZ KYNTUS



POUR UNE GOUVERNANCE ÉTHIQUE DES DONNÉES

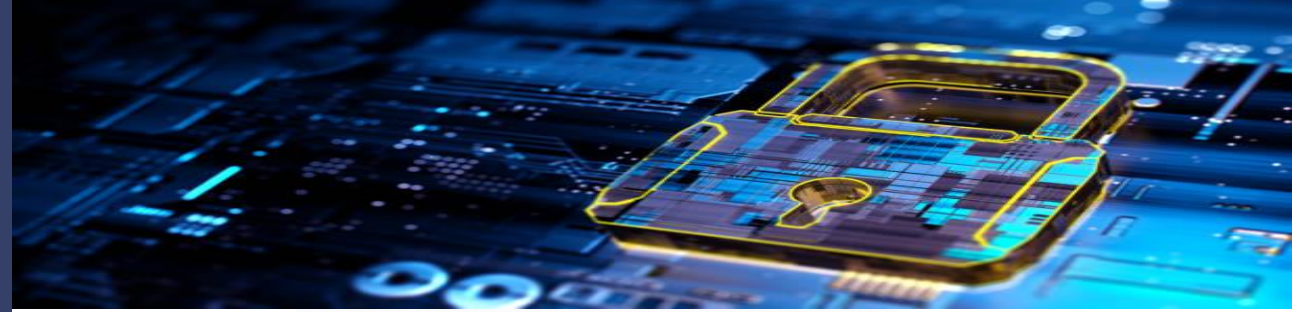
KYNTUS dispose d'une politique générale de sécurité de l'Information (PGSI) formalisée et maintenue qui est revue régulièrement en fonction de l'ensemble des évolutions affectant la sécurité de l'information.

Cette politique de sécurité de l'information à KYNTUS vise à : Protéger les données sensibles de l'entreprise, comme les données financières, les données clients ou les données de R&D. En mettant en place une politique de sécurité de l'information, KYNTUS garantit que ces données sont protégées contre les risques de fuites ou de vol.

Préserver la confiance des clients et des partenaires : en veillant à la sécurité de l'information, nous préservons la confiance de nos clients et partenaires. En effet, ces derniers doivent être assurés que leurs données sont protégées et que KYNTUS respecte ses obligations en matière de confidentialité.

Promouvoir une culture d'éthique et de responsabilité en intégrant la sécurité de l'information dans notre politique générale de gouvernance et d'éthique.

En étant certifié ISO 27001, KYNTUS démontre son engagement en faveur de la sécurité de l'information.



Les 3 grandes catégories de menace auxquelles peut faire face nos postes de travail



- **Les risques physiques** comme : L'incendie, l'inondation, la surtension électrique, le surchauffe...



- **Les risques provenant d'une mauvaise manipulation du poste de travail**, ils sont dus à des erreurs involontaires des utilisateurs du poste.



- **Les risques criminels** qui sont liés à des comportements volontaires et illégaux comme : Le vol et la divulgation de l'information, la corruption de données ou une attaque qui peut conduire à l'effondrement de l'infrastructure.

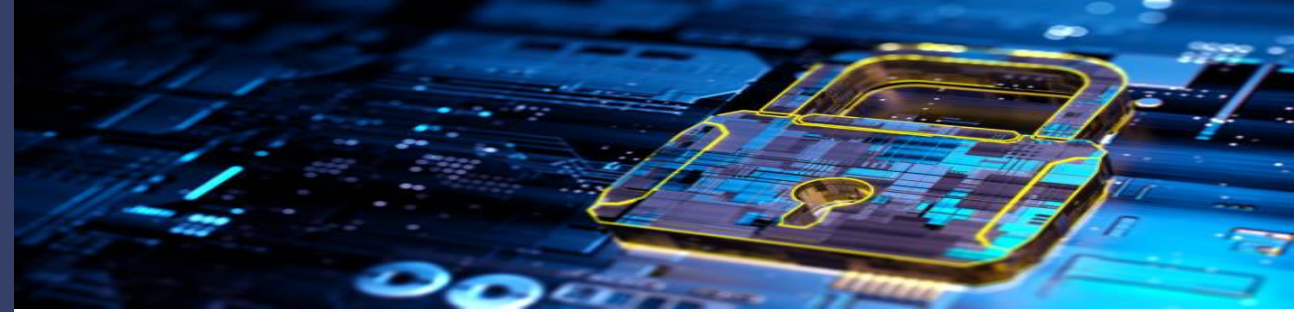
MESURES DE PRÉVENTION CONTRE LA CORRUPTION ET PROMOTION DE L'ÉTHIQUE CHEZ KYNTUS



POUR UNE GOUVERNANCE ÉTHIQUE DES DONNÉES

Au vu des différentes menaces auxquelles le poste de travail fait face, des règles de sécurité ont été adoptées et suivies:

- **La protection physique** : par un processus de gestion d'incident et de crise, pour protéger l'installation informatique. Ce processus se matérialise par un système de détection et correction d'un démarrage de feu.
- **La protection contre l'ingénierie sociale**: pour faire face aux techniques d'ingénierie sociale : nos équipes informatiques ont mis en place en février 2022, une procédure qui permet de sécuriser les différentes opérations financières de l'entreprise comme la gestion des factures, les virements et prélèvements). Elle est basée sur certains principes de base comme : la sensibilisation des personnes impliquées dans les opérations comptables et financières.
- **La sensibilisation des collaborateurs à la cybersécurité** : il s'agit d'une sensibilisation régulière effectuée par nos équipes informatiques.
- **La mise en œuvre d'un pare-feu (Firewall)** : il s'agit d'un dispositif qui offre la possibilité de filtrer les données échangées entre postes de travail et l'extérieur. L'intérêt d'activer un pare-feu c'est d'avoir le pouvoir de contrôler les échanges entre la zone à protéger et son entourage pour lutter contre les attaques qui peuvent conduire à l'effondrement de l'infrastructure.



Le chiffrement des informations et la gestion des accès avec authentification : cette méthode permet d'éviter le risque de vol ou de divulgation de l'information.

La sécurité des données, en conformité avec le Règlement Général sur la Protection des Données (RGPD) : KYNTUS a mis en œuvre différentes mesures pour s'assurer de la bonne gestion et la protection des données personnelles de ses clients et de ses prestataires.

En complément, chez KYNTUS il y a un système de monitoring permettant de détecter toute sorte d'attaque et la stopper. Ce monitoring se fait dans le cadre du Security Operation Center (SOC).

La mise à jour des logiciels : quotidiennement, plusieurs failles dans les systèmes et logiciels peuvent être repérées. Ce sont précisément ces failles qui sont exploitées par les logiciels malveillants. Ces erreurs sont progressivement corrigées par les éditeurs des logiciels, par le biais des correctifs qu'ils publient. Il est donc impératif d'actualiser régulièrement tous les logiciels installés sur un poste de travail pour éviter tout risque d'intrusion. Cette manipulation est plus simple quand elle est automatisée.

ACHATS RESPONSABLES : DES CHOIX ÉTHIQUES CHEZ KYNTUS

LES ACTIONS EN MATIÈRE D'ACHATS RESPONSABLES CHEZ KYNTUS

Chez KYNTUS, nous avons adopté une approche rigoureuse en matière d'achats responsables, dans le cadre de notre engagement envers la responsabilité sociale et environnementale. Nous sommes signataires de la charte Relations Fournisseurs Responsables. Nous sommes en cours de labélisation "Relations fournisseurs et achats responsables", une démarche qui atteste de notre engagement envers des pratiques durables et éthiques dans nos relations avec nos fournisseurs.

Nous mettons en place des mesures concrètes pour promouvoir des pratiques d'achats durables et responsables avec nos fournisseurs.

L'intégration des ambitions RSE de KYNTUS dans les contrats avec les fournisseurs

- Nous intégrons désormais nos ambitions en matière de RSE dans les contrats que nous signons avec nos fournisseurs. Ces clauses contractuelles définissent les engagements que les fournisseurs doivent respecter en matière de responsabilité sociale, environnementale et éthique.

Questionnaire RSE

- Un questionnaire RSE a été développé et est envoyé à nos fournisseurs. Ce questionnaire évalue les pratiques des fournisseurs en matière de responsabilité sociale et environnementale, afin d'identifier ceux qui partagent nos valeurs et nos ambitions en matière de RSE.

Méiateur en cas de conflits

- Un médiateur indépendant a été désigné pour jouer un rôle de tiers neutre en cas de conflits avec nos fournisseurs. Les fournisseurs ont la possibilité de saisir le médiateur en cas de différends, favorisant ainsi une résolution équitable et évitant les litiges prolongés.

En parallèle de ces mesures, nous sommes en train de définir des indicateurs spécifiques pour évaluer et suivre nos actions stratégiques en matière d'achats responsables. Ces indicateurs nous permettront de mesurer notre performance, de traiter les risques identifiés, de saisir les opportunités et de hiérarchiser nos priorités.

Dans le respect de la loi sur le devoir de vigilance, nous élaborons un plan d'action détaillé pour traiter et atténuer les risques achats identifiés. Ce plan d'action comprend des mesures concrètes visant à renforcer notre responsabilité envers nos fournisseurs, nos parties prenantes et l'environnement.

Notre ambition chez KYNTUS est de devenir un acteur exemplaire dans notre secteur en matière d'achats responsables. Nous sommes résolument engagés dans une démarche d'amélioration continue, dans le but de concilier efficacité économique, éthique et responsabilité environnementale.





Siège social : 23 Avenue Louis Breguet - 78140
VELIZY-VILLACOUBLAY
www.kyntus.com

Contact RSE

Naoufal M'BIRIK
Chargé de mission RSE
RSE@kyntus.com